

---

# ORJ-SD902B 控制器使用说明书

(2019-07-11 版本号 : V2.1)



浙江欧锐杰照明科技有限公司

ZHEJIANG OURUIJIELIGHTING TECHNOLOGY CO.,LTD

---

感谢您使用欧锐杰产品！

为了您顺利、正确的使用本产品，请您在使用前详细阅读《使用说明书》。

如有关于产品的建议或需要技术支持请与我们联系。

## 目录

1	简介 .....	1
2	基本参数 .....	1
3	产品外观 .....	2
4	操作说明 .....	5
	4.1 ORJ-SD902B 控制器使用方法 .....	5
	4.2 ORJ-SD902B 脱机文件制作方法 .....	8

## 1 简介

ORJ-SD902B 控制器产品的功能概述：

ORJ-SD902B 是一台内置充电电池的脱机控制器。增强了脱机控制器在项目上的作用和能力，同时 ORJ-SD902B 控制器整合了其他特殊控制器的功能，实现了一机多用。电池内置设计，增强操作的灵活度，免去电源线的限制。ORJ-SD902B 控制器采用触摸屏控制，完美的人机交互界面，轻松上手，操作简单，功能完善。

1. 自带 TF 卡一体机，两个输出端口，单端口兼容 DMX512 与 SPI 串行兼容端口。
2. 4.3 寸人机交互电容触控屏，独立调试，写址，参数设置。
3. 支持通过脱机文件设置任意时间段的定时播放。
4. 支持 USB 供电,内置电池供电。
5. 适用于销售演示、现场调试、小型灯光亮化工程等。
6. 支持中英文切换。

## 2 基本参数

ORJ-SD902B 控制器的基本参数：

型号名称	ORJ-SD902B 脱机控制器
控制颜色	RGB 三基色、全彩显示
输出通道数	最大 4096
输出接口	兼容 DMX512 与 SPI
灰度级别	256 级—65536 级
额定功率	7.5W

SD 卡容量	4G ( 出厂标配 )
单体尺寸	153.2mm×94mm×30mm
接口形式	5Pin 端子×2
触控屏	4.3 寸
DMX 系列主要 IC	DMX02(地址线编址)
	DMX02 ( 继电器编址)
	UCS512s
	UCS512c
	UCS512c4
	UCS512d
	UCS512ap
	SM16512
串行系列主要 IC	UCS8903 800K
	UCS1903 400K
	UCS1903 800K
	TM1804 400K
	TM1804 800K

### 3 产品外观

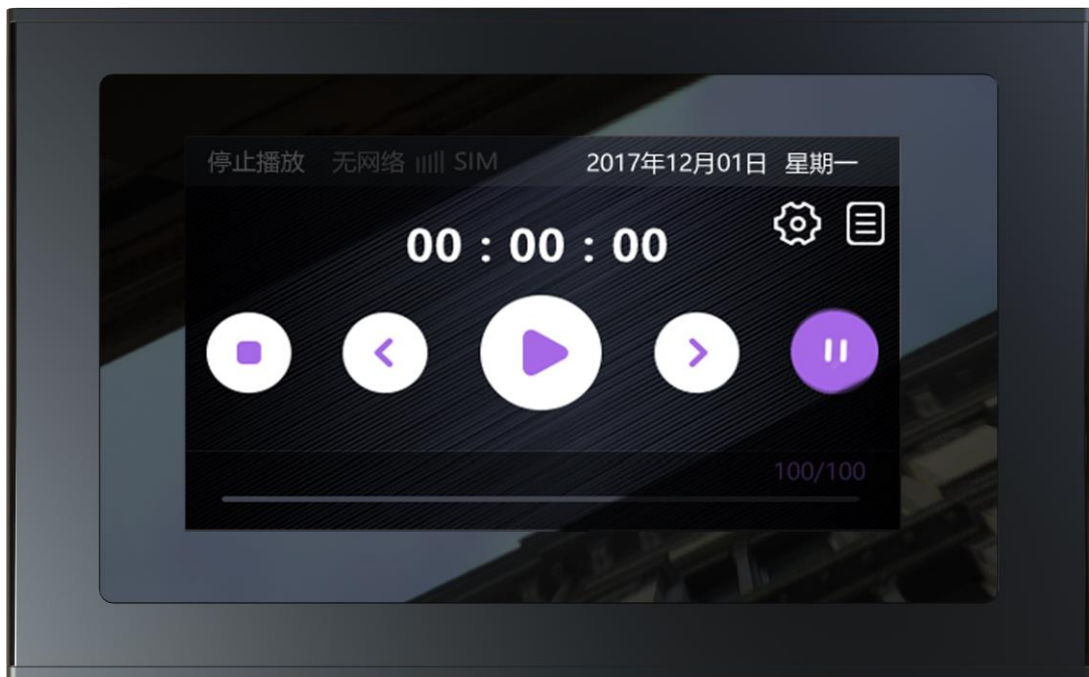
ORJ-SD902B 外观设计理念：

1. 控制器采用金属外壳，可以有效地避免挤压和磕碰对控制器的影响。

2. 控制器采用工业产品专用触控屏，提高抗干扰能力，功能更稳定。
3. 控制器的两个功能指示灯，分别是：POWER(是否正常供电)，ACTIVE(是否正常工作)。

可通过这两个灯的指示状态，更直观的了解控制器的工作状态。

外观如下：

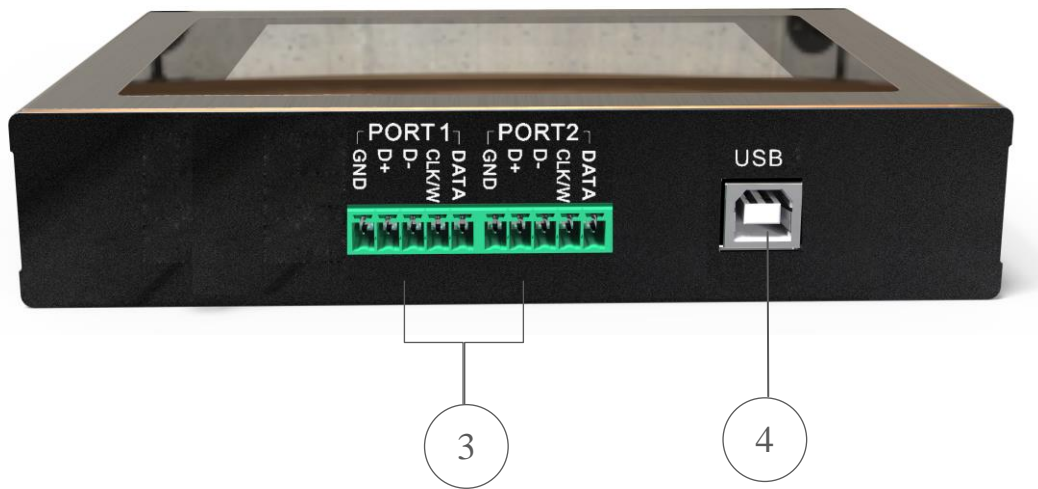


触摸屏



正面板

1:电源开关    2:MicroSD 存储卡



### 背面板

3: 5Pin 接口    4 : USB 供电接口

输出口接线柱从左至右，信号依次为：



类型	1	2	3	4	5
5Pin	地	数据+	数据-	时钟/编址	数据
	GND	D+	D-	CLK/W	DATA
5Pin	地	数据+	数据-	时钟/编址	数据
	GND	D+	D-	CLK/W	DATA

## 4 操作说明

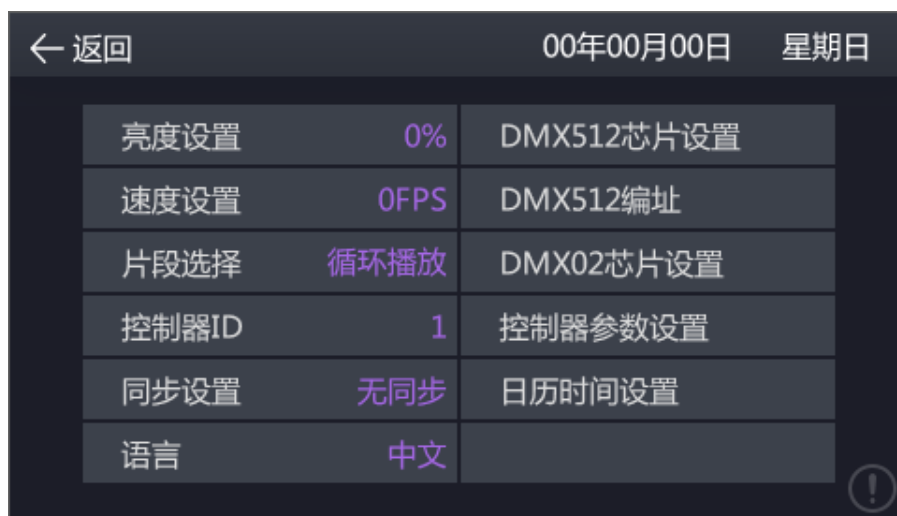
### 4.1 ORJ-SD902B 控制器使用方法

#### ORJ-SD902B 开机后的主界面



1. 显示当前控制器的状态，电信信号的强度，时间。
2. 中间的图标可以控制播放的选项，下方进度条表示某个片段播放的进度。
3.  为“设置”跳转键，点击会进入设置界面。
4.  为“调试”跳转键，点击进入调试界面。

#### ORJ-SD902B 设置界面



1. 可对灯具亮度，播放速度，片段选择，日历时间进行设置。



亮度设置



速度设置



片段选择





日历时间设置

2. 控制器参数设置：设置控制器的参数或者读取控制器的参数。



3. DMX512 编址，对 DMX512 灯具进行编址。



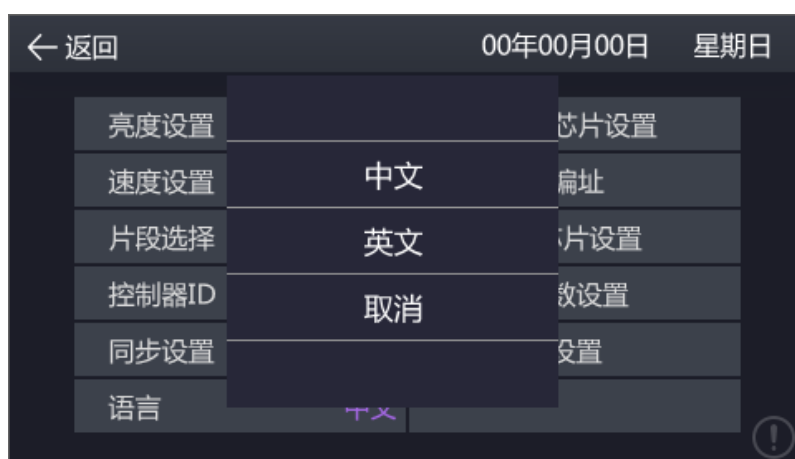
4. 支持 DMX512 芯片设置。




5. 支持 DMX02 芯片设置。



6. 支持中英文切换。



7. 点击右下角的  符号，会显示软件版本信息。

### ORJ-SD902B 调试界面



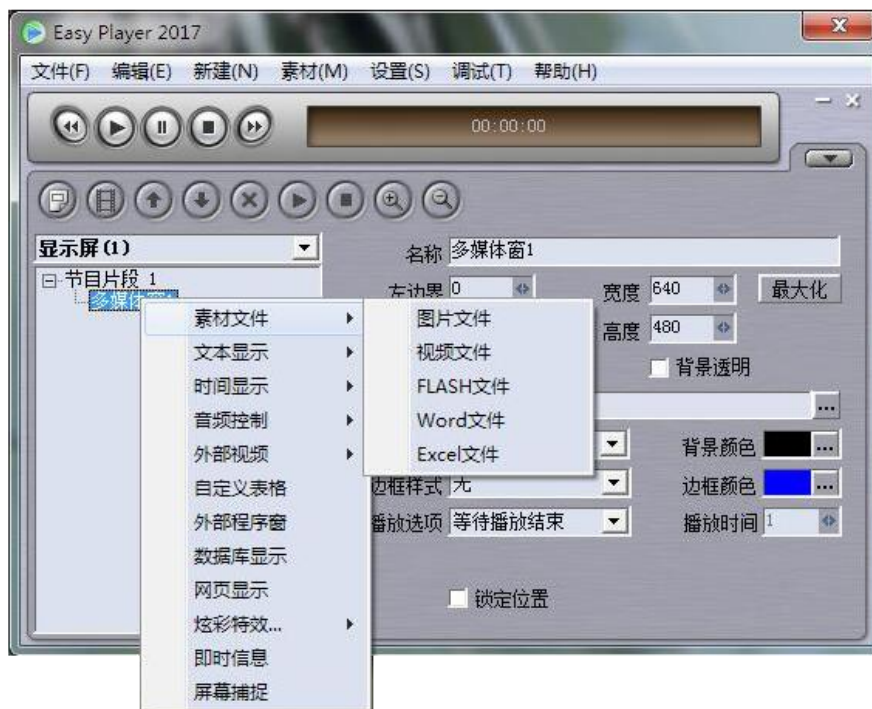
左侧为测试项的设置，右侧有关于颜色的调试，右下角两项为跑点测试。

#### 4.2 ORJ-SD902B 脱机文件制作方法

打开 Easy Player 软件，调整显示屏的宽度和高度（根据项目实际大小），并导入相应素材，

以下图为例：

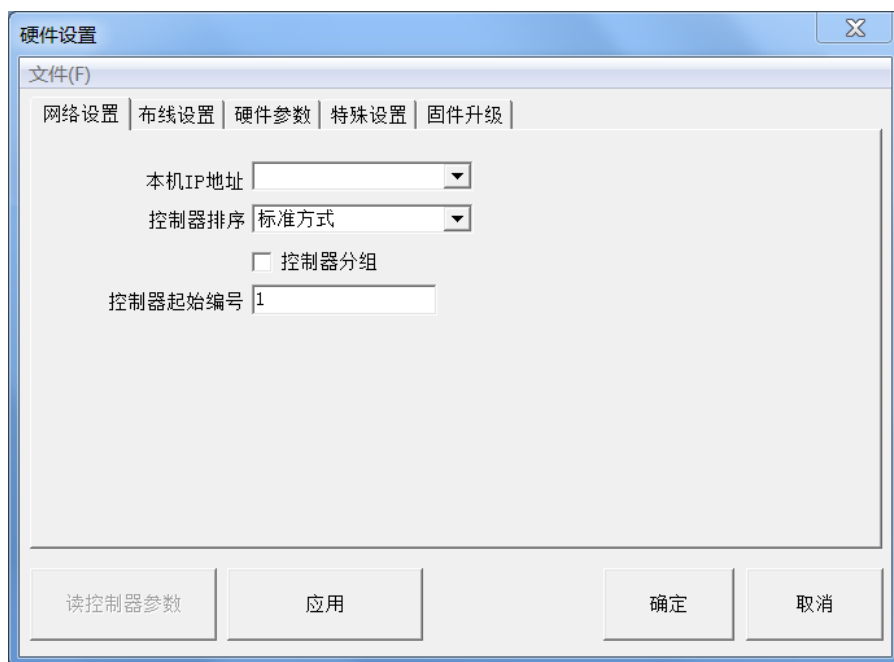
右键单击“多媒体窗 1”，点击弹出窗“素材文件”下拉菜单中的“视频文件”，



后点击“设置” — “硬件设置” — “显示屏设置”后，输入密码，进入硬件设置界面。

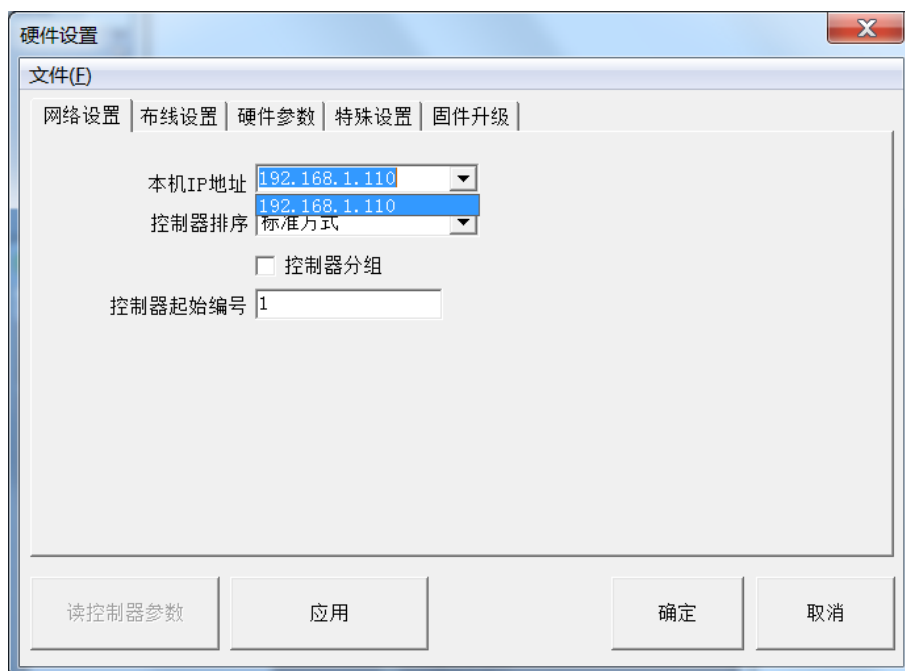


硬件设置下包括网络设置、布线设置、硬件参数、特殊设置、固件升级



### 1、网络设置：

在系统中网络邻居属性上设置本机 IP 为：192.168.0.xxx（0-255），子网掩码为 255.255.255.0，然后 Easy Player 硬件设置中网络设置上选择相应的 IP 地址，如下图：

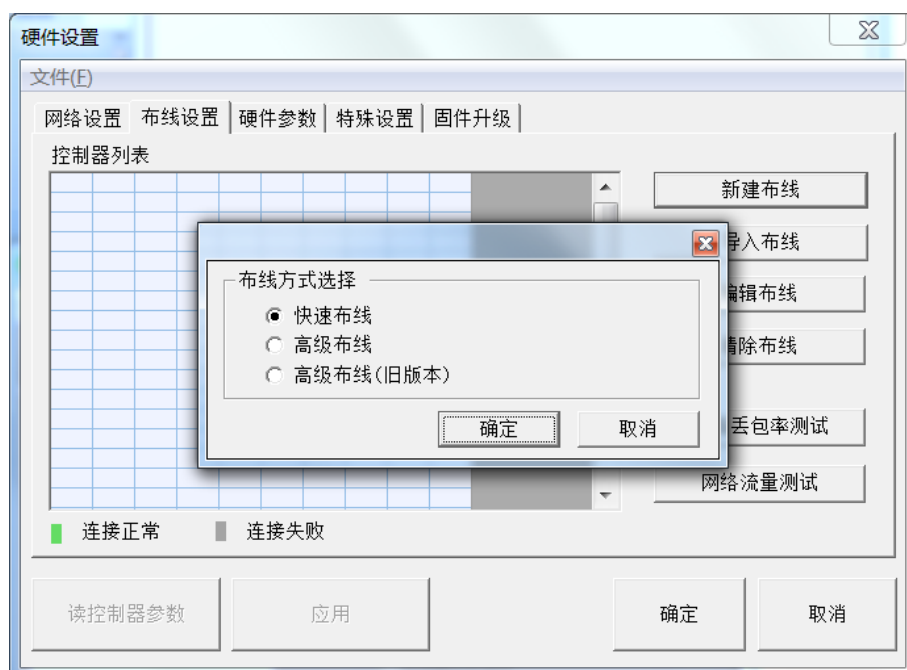


选择 IP 地址后点击“应用”并进行下一步“布线设置”。

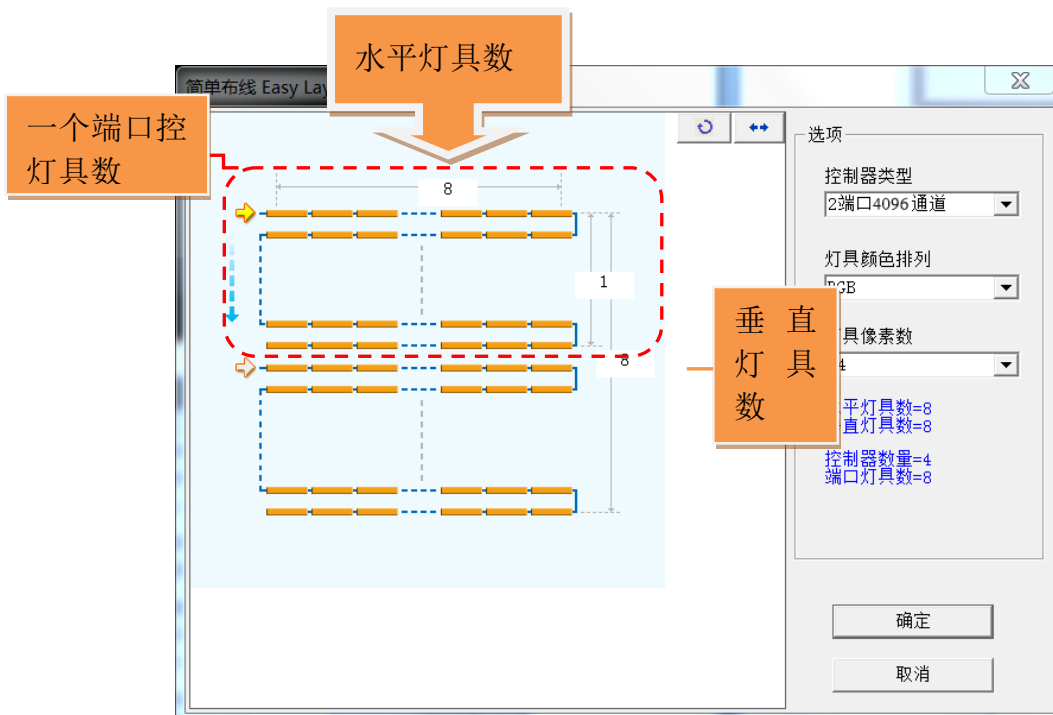
## 2、布线设置

点击“布线设置”，在布线设置界面中，点击右侧“新建布线”，在“布线方式选择”对话框中选择相应的布线方式。

具体的布线方式及方法可参考《Easy Player 功能简介完整版》。

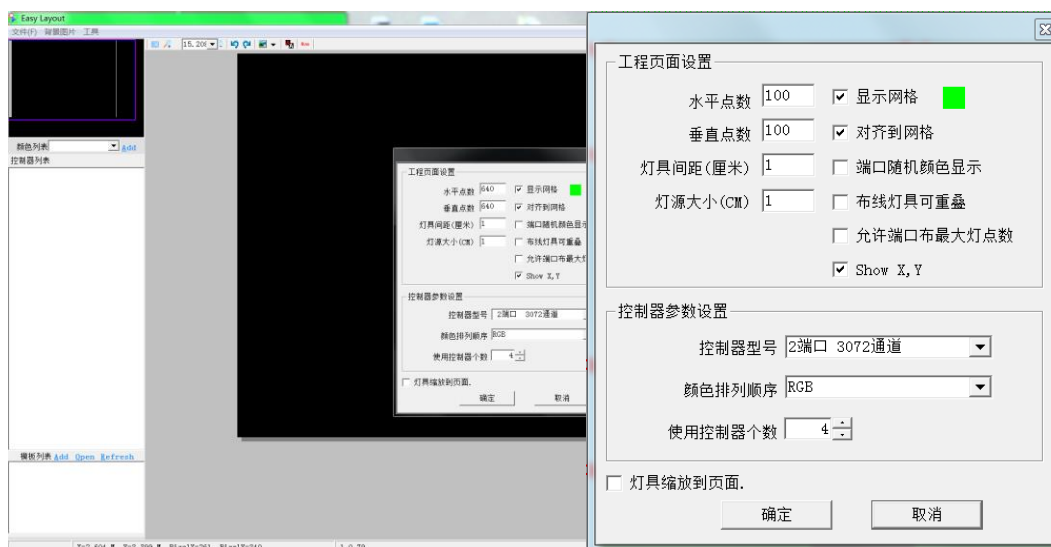


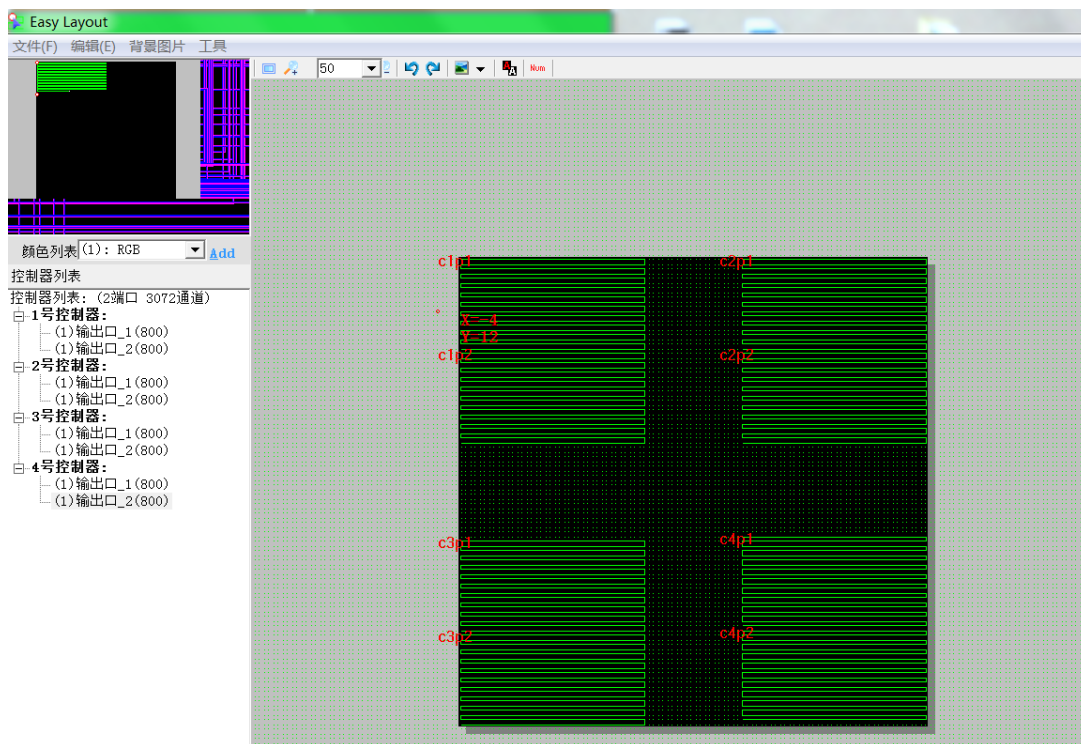
“快速布线”菜单下，会弹出下图中的对话框。



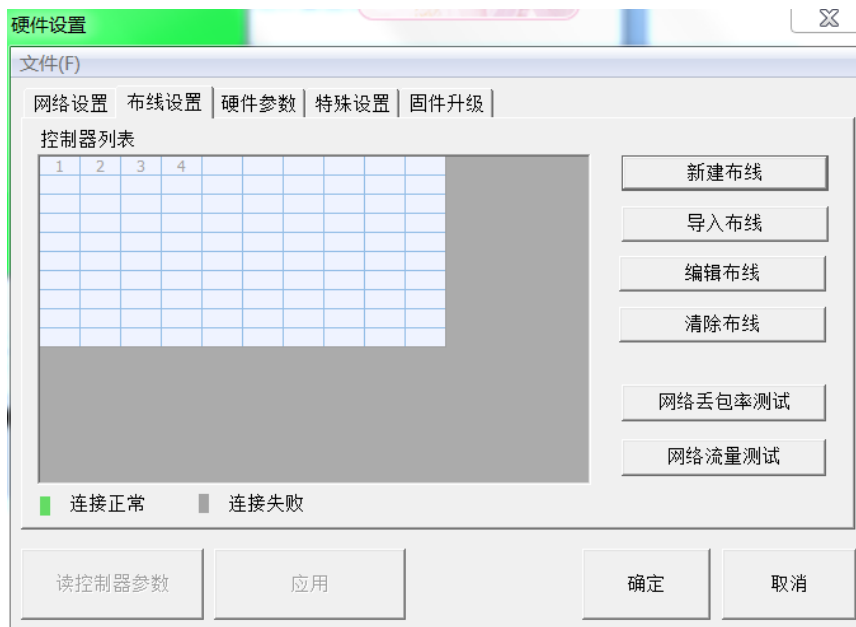
注意：在布线文件里控制器的类型为：2 端口 4096 通道。左侧窗口为快速布线模拟图，右侧选项窗口下可自动生成灯具布线信息，可自动计算控制器数量。

“高级布线”菜单下，会弹出下图中的对话框，可设置灯具布线具体参数。





在左侧相应的输出口下，设置对应控制器灯具的布线方式，可选择“手动”“自动”“定位”三种模式，可以更直观设置灯的布线效果。设置完成后点击保存并退出。



布线设置完成，控制器列表自动显示当前控制器数量。

### 3、硬件参数

点击“硬件参数”，按照项目实际情况选择相应的参数，如下图为例：



硬件参数设置完成后点击“确定”回到控制主界面。

### 4.定时播放设置



902 系列的定时播放功能需要对脱机文件进行时间触发设置，选择需要设置定时播放的节目



片段，在右侧设置界面点选“时间触发”选框（如上图所示），弹出“时间触发设置”界面。

在弹出界面进行定时播放时间设置，点击确定，完成设置并输出脱机文件。

将脱机文件输出至 MicroSD 存储卡，插入 902 系列主机即可进行定时播放。

## 5.脱机文件生成

在 Easy Player 软件主界面，点击“设置” — “写入脱机控制器” — “显示屏 1” 进入脱机文件生成界面。



在输出选项中选择一个文件夹，将脱机文件输出到本机硬盘上，将 MicroSD 存储卡插接到电脑上，格式化 MicroSD 存储卡，文件系统选择 FAT32,格式化完成后将脱机文件（bin 格式）拷贝到 MicroSD 存储卡上即完成软件设置。

**注：**

将 MicroSD 存储卡插接到 ORJ-SD902B 控制器上，并将 LED 灯具插接到 ORJ-SD902B 相应的输出口上，分别给控制器与灯具上电。

**控制器设置注意事项：**

ID 选择（ID 必须选择，尤其在采用多台 ORJ-SD902B 控制器的项目中,控制器 ID 顺序要与脱机文件顺序相一致）。